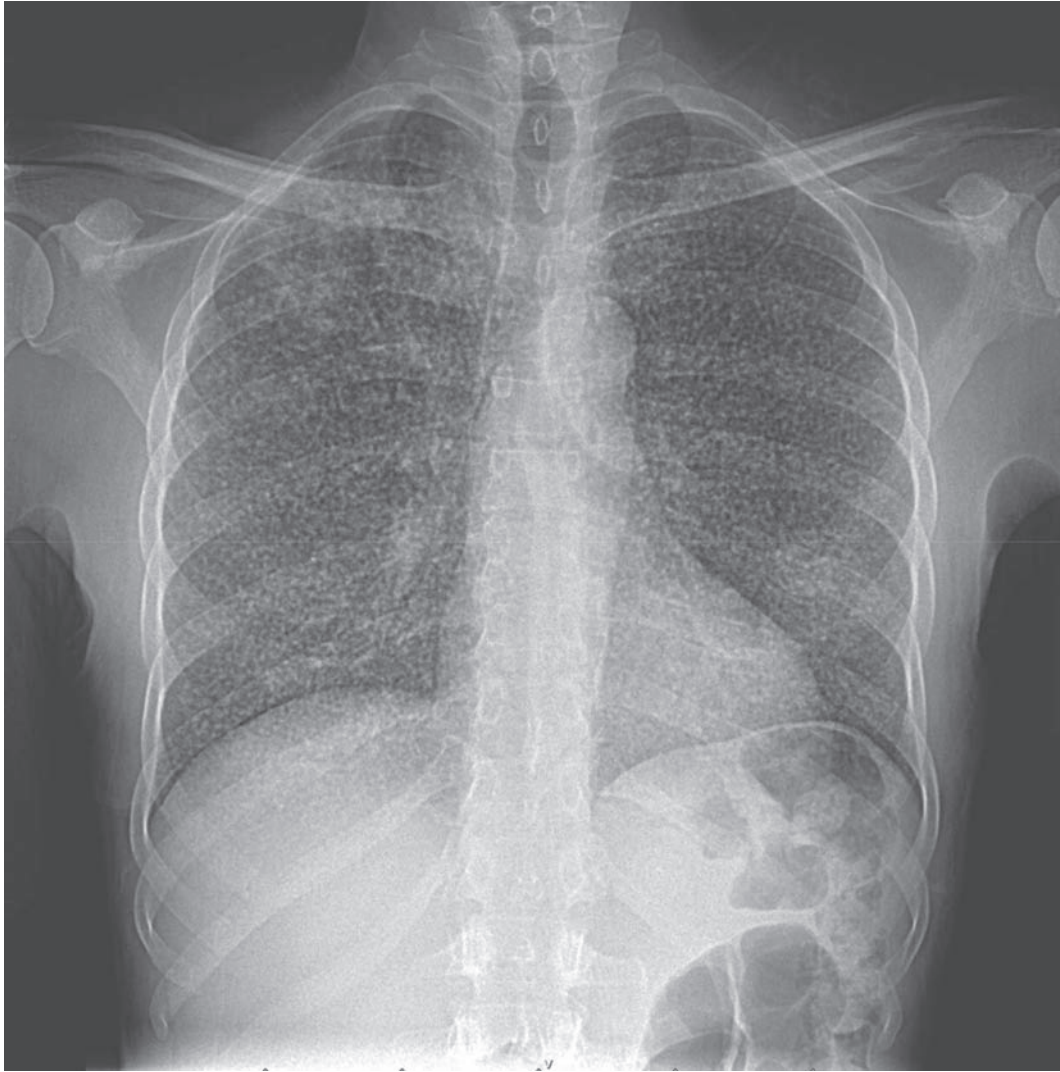


Medical Case



Miliary Tuberculosis

حالة سل دخني

A 56-year-old man presented to the emergency department with a 2-month history of fatigue, weight loss of 10 kg, night sweats, and fever. He had a cough producing sputum that was occasionally blood-tinged. He had immigrated to the United States from Haiti 10 years earlier. On examination, his temperature was 36.2°C. He was breathing comfortably but appeared cachectic. On auscultation, the volume of airflow was equal in both lungs without

crackles or wheeze. Dilated funduscopy showed polymorphic yellow lesions with indistinct borders in the posterior poles of both eyes. Chest radiography revealed widely distributed nodules of uniform size throughout both lung fields, a finding that was consistent with miliary tuberculosis. The ocular findings were consistent with choroidal tubercles. A sputum sample was smear-positive for acid-fast bacilli. The patient began receiving combination therapy with rifampin, isoniazid, pyrazinamide, and ethambutol. After 1 week of therapy, a repeat sputum sample was smear-negative for acid-fast bacilli. Pan-sensitive Mycobacterium tuberculosis was cultured from the initial sputum sample after 6 weeks. After the initiation of treatment, the patient's symptoms improved, and he completed 6 months of therapy.

راجع رجل عمره 56 سنة قسم الإسعاف بشكوى تعب عام مع نقص وزن 10 كغ منذ شهرين، مع تعرق ليلي وحمى مرافقين. أورد المريض وجود سعال منتج لقشع مدمى أحياناً. المريض من المهاجرين للولايات المتحدة من هايتي منذ 10 سنوات. بالفحص حرارة المريض 36.2 درجة، مع تنفس طبيعي ولكن مع وجود هزال ظاهر لدى المريض. بإصغاء الصدر لوحظ جريان هوائي متساوٍ في كلتا الرئتين دون وجود خراخر أو وزيز. أظهر فحص قعر العين مع توسيع الحدقة آفات صفراء متعددة الأشكال مع حواف غير واضحة في القطب الخلفي لكلتا العينين. أظهرت صورة الصدر الشعاعية عقيدات صغيرة منتشرة متشابهة الحجم في عموم الرئتين، وهي موجودات تتوافق مع حالة سل دخني. بينما تتوافق موجوات قعر العين مع حذبات مشيمية. كانت لطاخة القشع إيجابية للعصيات المقاومة. خضع المريض لمعالجة مشتركة مكونة من rifampin، isoniazid، pyrazinamide، و ethambutol. أظهرت نتائج زرع القشع بعد 6 أسابيع نمو عصيات سلبية حساسة لجميع أدوية السل. تحسنت الأعراض لدى المريض بعد بدء المعالجة، وأتم 6 أشهر من المعالجة بمضادات السل.

.....
Jerald Pelayo, M.D. and Kathleen Ruddiman, D.O.

Albert Einstein Medical Center, Philadelphia, PA

pelayoje@einstein.edu

N Engl J Med 2020;383:e78. September 17, 2020. DOI: 10.1056/NEJMicm2001934

Translated by Samir Aldalati, MD